

## NOTE D'INFORMATION SUR LA SITUATION HYDROLOGIQUE DU BASSIN DE LA DURANCE

*Après une sécheresse hivernale importante et un retour à la normale grâce à des précipitations importantes en mai et juin, le mois de juillet voit le retour de conditions sèches. Les nappes, désormais en baisse estivale, présentent majoritairement un léger déficit de remplissage. Le niveau de remplissage des retenues et l'absence d'orage offrent des conditions idéales pour les activités nautiques mais la fréquentation touristique semble être en baisse par rapport aux années précédentes. Les prélèvements pour les usages sont à des niveaux normaux. Compte-tenu des conditions atmosphériques, les récoltes et le séchage du foin ont pris un peu de retard. Comme conséquence du retour de conditions plus sèches, on observe une mise en œuvre progressive des restrictions sur les usages. Cependant, la situation continue à être largement favorable au multi-usages.*

*Ce bulletin d'information a pour objet de partager des éléments de compréhension et de connaissance du bassin en fonction de la situation hydrologique entre mars et octobre. Il est établi par le SMAVD en relation avec EDF, la CED, la SCP, le SMADESEP, le Parc du Verdon, le SYMCRAU et les autres Gestionnaires de Milieux du bassin ainsi que les Chambres d'Agriculture et les Fédérations d'Irrigants.*

*Il s'agit du 3<sup>ème</sup> bulletin de l'année 2023.*

1

### Quelques chiffres clés

- **Les débits entrants à Serre-Ponçon sont au 1<sup>er</sup> août de l'ordre de 50 m<sup>3</sup>/s (EDF)** avec une tendance à la baisse.
- **La cote de Serre-Ponçon au 2 août est à 777.9 m NGF (EDF)** soit 2.9 mètres au-dessus de la cote de compatibilité touristique.
- **Les prélèvements pour l'irrigation agricole en basse Durance sont actuellement compris entre 75 et 80 m<sup>3</sup>/s (CED).** Ils sont supérieurs au débit naturel reconstitué pour la CED à Cadarache depuis le 17 juillet, ce qui entraîne un début de sollicitation de la réserve agricole, à hauteur de 17 millions de m<sup>3</sup> au 31 juillet.
- **A Castillon, les débits entrants sont de 2.5 m<sup>3</sup>/s (EDF)** au 1<sup>er</sup> août avec une tendance à la baisse et la cote de la retenue est de 878.6 m NGF (EDF).
- **La cote de Sainte-Croix est de 474.7 m NGF (EDF)** au 1<sup>er</sup> août, soit 3.2 m au-dessus de la cote touristique.
- **Les prélèvements du canal de Provence sur le Verdon sont de l'ordre de 10 m<sup>3</sup>/s (SCP)** fin juillet. A cette même date, le déstockage est de 30 millions de m<sup>3</sup>.
- **Sur le Buëch, le débit entrant à Saint-Sauveur est inférieur à 2 m<sup>3</sup>/s fin juillet.**

## Des valeurs proches des normales saisonnières malgré le retour d'un contexte hydrologique plus sec

Après les mois de mai et juin excédentaires, la pluviométrie observée en juillet sur le bassin est faible avec un déficit observé supérieur à 50% sur l'ensemble du bassin et des territoires desservis : on observe des cumuls proches ou inférieurs à 10 mm, sauf sur le haut bassin et le territoire du Buëch où les orages ont permis d'observer des cumuls moyens entre 20 et 40 mm. Si l'on considère les 3 derniers mois les précipitations cumulées restent excédentaires. Si l'on considère l'année hydrologique, les précipitations cumulées d'octobre à juillet sont globalement autour des normales, sauf sur le Verdon et les territoires desservis de la Métropole et du Var où elles restent déficitaires.

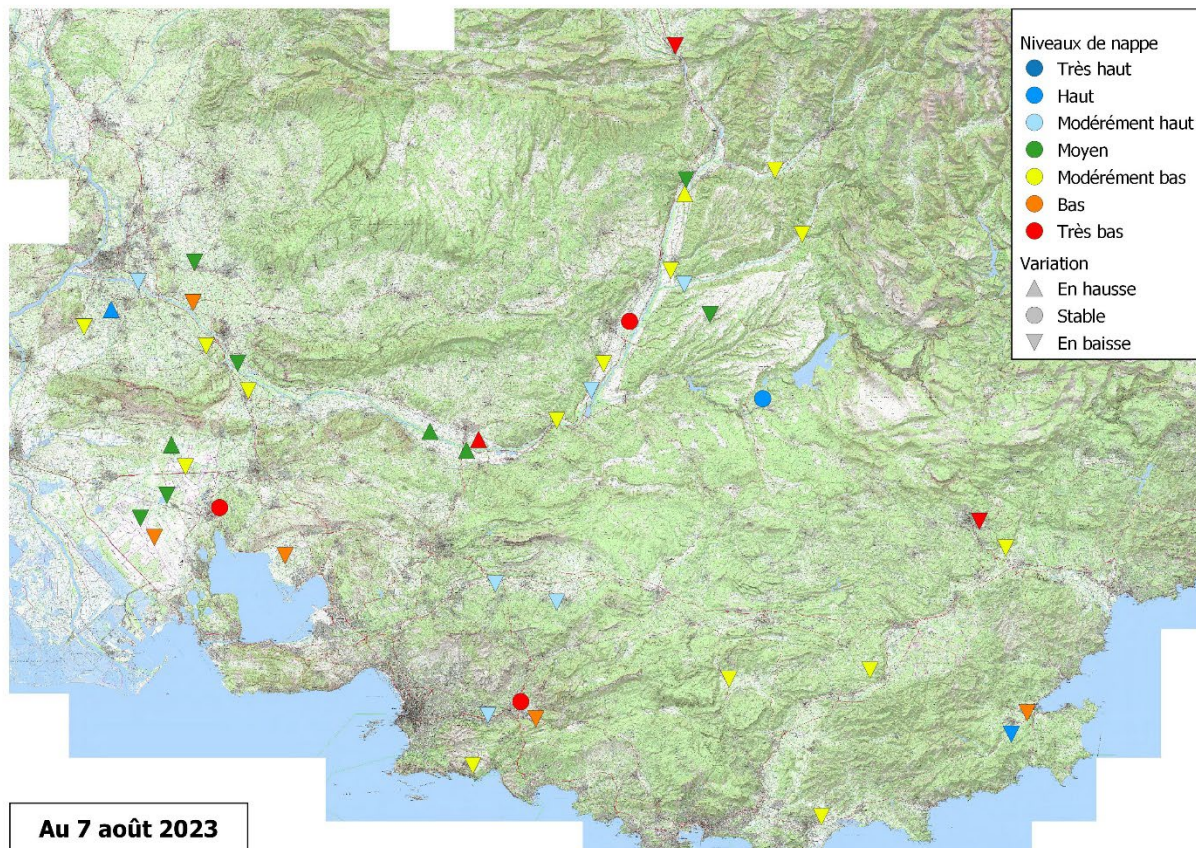
juil-23	Cumul dernier mois [mm]	Ecart à la normale cumul dernier mois [%]	Ecart à la normale cumul 3 dernier mois [%]	Ecart à la normale cumul oct à date [%]	Ecart à la normale indice humidité du sol SWI [%]
Bassin Durance	20	-60%	29%	-6%	
Haute-Durance-Ubaye	40	-43%	8%	-2%	-16%
Moyenne-Durance 05	20	-60%	14%	-11%	-3%
Moyenne-Durance 04	10	-75%	42%	-7%	0%
Verdon	5	-88%	48%	-16%	-3%
Basse-Durance 13 84	5	-80%	67%	-5%	0%
MAMP	5	-67%	67%	-15%	-16%
Var	5	-75%	42%	-30%	-25%

2

L'humidité du sol est proche des valeurs normales de saison sur l'ensemble du bassin. En revanche elle reste en dessous des normales de saison sur la haute Durance et les territoires desservis de la Métropole et du Var.

## Des nappes pleinement entrées en phase de vidange estivale

Les nappes de la région sont pleinement entrées dans la phase de vidange estivale, avec les trois quarts d'entre elles en baisse par rapport au mois de juillet. Seuls quelques secteurs de basse Durance et dans la plaine de Crau montrent encore des hausses du niveau piézométrique, issues de la recharge par l'irrigation. En moyenne et basse Durance, ainsi qu'en plaine de Crau, les nappes présentent majoritairement des niveaux modérément inférieurs aux normales ou proches de la moyenne. Du côté des ressources locales des territoires desservis, la nappe de l'Arc a bien bénéficié de la recharge au mois de juin et demeure haute. En revanche les nappes du centre et sud Var, ainsi que du littoral des Bouches-du-Rhône, restent déficitaires.



### *Une fréquentation en baisse malgré des conditions idéales sur les retenues*

La cote du lac de Serre-Ponçon a atteint sa valeur maximale (779.2 m NGF) à la mi-juillet. La baisse observée actuellement va se poursuivre au mois d'août compte-tenu du débit entrant à la baisse et des besoins en eau encore importants à l'aval.

Sur Castillon, depuis début juillet, le niveau de la retenue se situe dans la plage de compatibilité touristique (entre 878,2 et 878,7 m NGF) et devrait se maintenir jusqu'à fin août. Les débits du Verdon ont permis la réalisation de 11 programmes de turbinage entre Chaudanne et Sainte-Croix, permettant la pratique des sports d'eau vive, durant le mois de juillet. La réalisation de lâchers d'eau vive au mois d'août, réalisés à partir du surplus d'eau stocké dans la retenue de Castillon, dépendra du volume de précipitations. Concernant la retenue de Sainte-Croix, la baisse du lac amorcée depuis quelques jours va se poursuivre au mois d'août, tout en restant au-dessus de la cote touristique (471,5 m NGF).

Les retenues de Serre-Ponçon et de Castillon et Sainte-Croix sur le Verdon affichent cette année des niveaux hauts pour la saison. Avec l'absence d'orages en juillet, les conditions idéales sont réunies pour accueillir les vacanciers. Cependant les fréquentations touristiques à Serre-Ponçon et sur le Verdon affichent des niveaux plus bas que les années précédentes. Ce constat devra être confirmé par les bilans effectués en fin de saison.

### *Une ressource suffisante pour couvrir l'ensemble des usages*

Les prélèvements des canaux de basse Durance et du canal de Marseille fluctuent actuellement entre 75 et 80 m<sup>3</sup>/s. La fin du mois de juillet étant la période de consommation maximum de la saison, les prélèvements devraient diminuer lors des prochaines semaines. En moyenne Durance, les prélèvements étaient très faibles en juin à la suite d'un mois pluvieux, ils ont repris en juillet et correspondent aujourd'hui à des besoins normaux pour la saison.

Sur la branche Verdon, le débit appelé par la prise de Boutre a progressivement augmenté pendant le mois de juillet pour atteindre 10 m<sup>3</sup>/s en début de seconde quinzaine avec un total d'environ 115 millions de m<sup>3</sup> prélevés depuis le début de l'année, ce qui positionne la saison 2023 entre 2021 et 2022. Les prévisions météorologiques laissent supposer qu'une forte demande d'irrigation pourrait perdurer jusqu'à mi-août avec potentiellement une pointe quelques jours avant le 15. Ce débit n'est pas influencé par la gestion du plan d'eau à Bimont qui a été stabilisé dès le 3 juillet et jusqu'à la fin du mois. Pour la suite de l'été, l'utilisation du stock présent dans Bimont pour laisser redescendre le plan d'eau devrait soulager les prélèvements à Boutre de l'ordre de 1,5 à 2 m<sup>3</sup>/s dès cette fin de semaine et pour la première quinzaine puis par la suite pour tout le mois de septembre.

Le déstockage des réserves du Verdon à la fin juillet correspond à celui d'une année classique : il est calculé à hauteur de 30 millions de m<sup>3</sup> sur les 225 millions de m<sup>3</sup> de réserves maximales, bien en deçà des 65 millions de m<sup>3</sup> observés à la même époque en 2022.

4

### *Des fauches retardées et un séchage rendu difficile par les conditions hygrométriques*

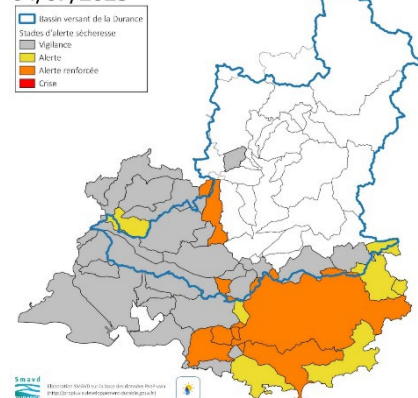
Les précipitations régulières observées sur le bassin entre mi-mai et la fin juin ont amené un retard dans les calendriers de récolte (prairies, fourrages, céréales). La 2<sup>ème</sup> coupe du foin est globalement achevée aujourd'hui. En Crau, malgré les faibles précipitations du mois de juillet, le séchage du foin a été rendu difficile du fait de conditions atmosphériques atypiques : taux d'humidité de l'air élevé et absence de mistral.

## Un retour progressif des restrictions

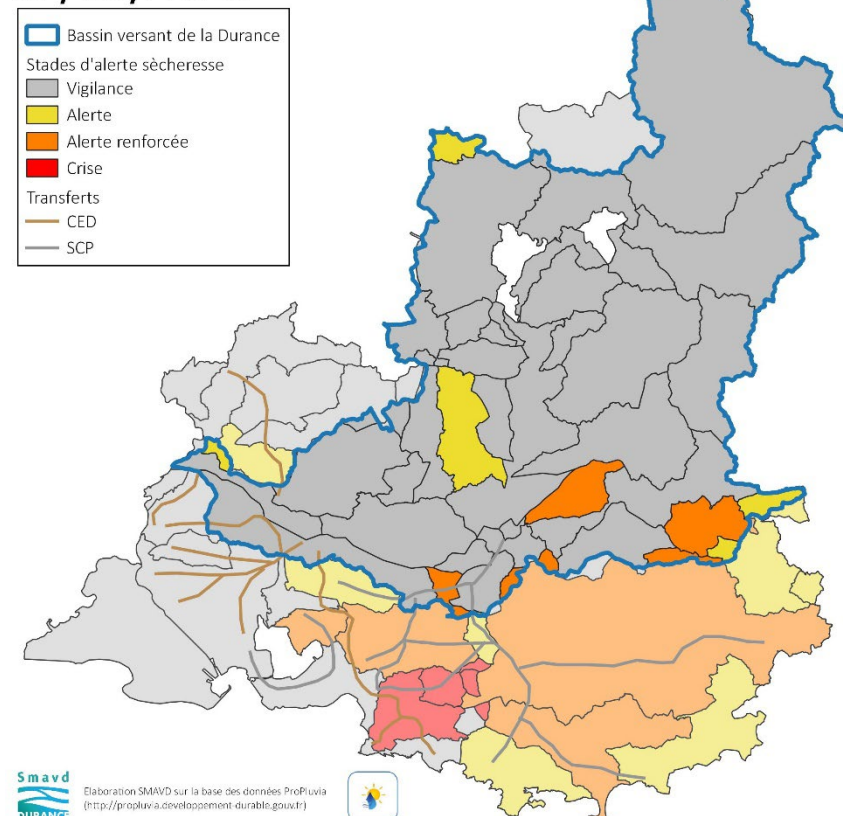
Le retour de conditions plus sèches et la baisse de l'hydraulicité du bassin entraîne une mise en place progressive des restrictions sur les usages.

**La haute et la moyenne Durance** ont été placées en vigilance. Le Colostre est passé au stade d'alerte renforcée et le Largue au stade d'alerte. **La basse Durance** reste en Vigilance. **Sur les territoires desservis**, les restrictions se durcissent notamment dans les Bouches-du-Rhône sur la Touloubre amont (vigilance), l'Arc (alerte renforcée) et l'Arc (crise). Dans le Vaucluse, le bassin des Sorgues a été placé en Alerte. Dans le Var, l'Artuby-Jabron passe au stade d'alerte renforcée, le reste du territoire reste aux niveaux de juillet (alerte ou alerte renforcée).

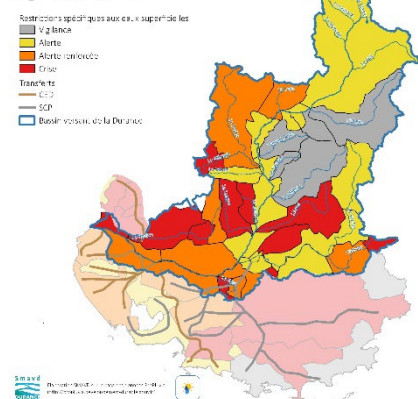
04/07/2023



07/08/2023



05/08/2022



### *Pour en savoir plus...*

- Site SMADESEP <http://www.smadesep.com/cms/>
- EDF Hydro Méditerranée <https://www.edf.fr/hydro-mediterranee>
- Infos fonctionnement aménagements EDF <https://mariviereetmoi.edf.fr>
- Gestion des lacs <https://www.edf.fr/point-sur-la-gestion-des-lacs-durance-verdon>
- Site de la CED <https://www.irrigation-ced-durance.fr/>
- Site de consultation officielle des arrêtés sécheresse [site Propluvia](#) (*attention délais de mise à jour*)
- Site de la SCP <https://canaldeprovence.com/leau-une-ressource-essentielle-a-preserver-particulierement-en-periode-de-secheresse/>
- Site SYMCRAU <https://www.symcrau.com/>

Les notes précédentes sont disponibles en téléchargement sur le site internet du SMAVD.

<https://www.smavd.org/suivis-saisonniers/>

## CONTACT

Philippe Picon, directeur ressource en eau et environnement au SMAVD

philippe.picon@smavd.org

Tel | 04 90 59 48 58 - Mobile | 06 70 33 83 15